



คู่มือการปฏิบัติงาน  
ตำแหน่ง นักพัฒนาชุมชน

จัดทำโดย

นางสาวธัญสุดา ศรีโยธี

นางรัตนภรณ์ อุปแก้ว

ตำแหน่ง นักพัฒนาชุมชนชำนาญการ

สังกัด งานพัฒนาชุมชน ฝ่ายอำนวยการ สำนักปลัดเทศบาล

เทศบาลตำบลเมืองหงส์ อำเภอจตุรพักตรพิมาน

จังหวัดร้อยเอ็ด



การปฏิบัติงาน  
ของ นักพัฒนาชุมชน

จัดทำโดย

วราัญญาสุดา ศรีโยธี

ต้นภรณ์ อุบแก้ว

พัฒนาชุมชนชำนาญการ

ฝ่ายอำนวยการ สำนักปลัดเทศบาล

นางหงส์ อำนวยจตุรพักตรพิมาน

จังหวัดร้อยเอ็ด

## คำนำ

เอกสารคู่มือการปฏิบัติงานเล่มนี้ เป็นการรวบรวมความรู้จากเอกสาร กฎหมาย ระเบียบที่เกี่ยวข้อง โดยมีวัตถุประสงค์เพื่อใช้เป็นคู่มือการปฏิบัติงาน "นักพัฒนาชุมชน" สำหรับให้ผู้ที่รับผิดชอบได้ศึกษาแนวทาง สามารถปฏิบัติงานได้อย่างมีประสิทธิภาพ และประสิทธิผลยิ่งขึ้น โดยแสดงแผนผังเส้นทางการทำงาน ที่มีจุดเริ่มต้นและจุดสิ้นสุดของกระบวนการ ระบุถึงขั้นตอนและรายละเอียดของกระบวนการ ทั้งนี้ เพื่อให้การปฏิบัติงาน เป็นระบบและมีมาตรฐานเดียวกัน หวังเป็นอย่างยิ่งว่าเอกสารคู่มือการปฏิบัติงานนี้จะเป็นประโยชน์ใช้เป็นแนวทางในการปฏิบัติงานให้มีประสิทธิภาพยิ่งขึ้นต่อไป

ผู้จัดทำ

## สารบัญ

เรื่อง	หน้า
คู่มือการปฏิบัติงานนักพัฒนาชุมชน	๑
ด้านการปฏิบัติการ	๑
- ขั้นตอนการจัดทำแผนชุมชน	๒
- ขั้นตอนการตั้งกลุ่ม	๒
- ขั้นตอนการขึ้นทะเบียนเพื่อรับเบี้ยยังชีพ	๓
- ขั้นตอนการทำบัตรพิการและต่ออายุบัตรพิการ	๔
- กระบวนการจัดฝึกอบรมกลุ่มอาชีพ	๕
- ขั้นตอนการเขียนโครงการ	๕
- ขั้นตอนการจัดทำโครงการ	๖
ด้านการวางแผน	๗
ด้านการประสาน	๗
ด้านการบริการ	๗



## คู่มือการปฏิบัติงาน นักพัฒนาชุมชน

นักพัฒนาชุมชน มีหน้าที่ปฏิบัติงานด้านวิชาการพัฒนาชุมชน เกี่ยวกับการพัฒนาชุมชน ด้านเศรษฐกิจ สังคม วัฒนธรรม การศึกษา และสันตนาการ การอนามัยและสุขภาพ การปกครองท้องถิ่นและความเจริญ ด้านอื่นๆ โดยเป็นผู้ประสานงานระหว่างส่วนราชการและองค์กรอื่นๆ ที่เกี่ยวข้อง เพื่อช่วยเหลือประชาชนในท้องถิ่นทุกค้ำ และปฏิบัติหน้าที่อื่นที่เกี่ยวข้อง

นักพัฒนาชุมชนระดับปฏิบัติการ ปฏิบัติงานในฐานะผู้ปฏิบัติงานระดับต้นที่ต้องใช้ความรู้ความสามารถทางวิชาการในการทำงานปฏิบัติงานด้านวิชาการพัฒนาชุมชน ภายใต้การกำกับแนะนำ ตรวจสอบ และปฏิบัติงานอื่นตามที่ได้รับมอบหมาย โดยมีลักษณะงานที่ปฏิบัติในด้านต่างๆ ดังนี้

### ๑. ด้านการปฏิบัติการ

๑.๑ ศึกษา วิเคราะห์ วิจัยด้านพัฒนาชุมชน เพื่อจัดทำแผนงาน สนับสนุนการรวมกลุ่มของประชาชน ในชุมชนประเภทต่างๆ รวมถึงแสวงหาและพัฒนาศักยภาพของผู้นำชุมชน กลุ่ม องค์กร และเครือข่ายองค์กร ประชาชน

๑.๒ ศึกษา วิเคราะห์ วิจัยด้านพัฒนาชุมชน เพื่อกำหนดมาตรการและกลไกในการพัฒนาและส่งเสริม การสร้างความเข้มแข็งของชุมชน การส่งเสริมกระบวนการเรียนรู้และการมีส่วนร่วมของชุมชนในการบริหารจัดการชุมชน ตลอดจนการพัฒนาและส่งเสริมความเข้มแข็ง สมดุลและมั่นคงของเศรษฐกิจชุมชนระดับฐาน ราก รวมทั้งในการพัฒนารูปแบบ วิธีการพัฒนาชุมชนให้มีความเหมาะสมกับพื้นที่

๑.๓ ศึกษา วิเคราะห์ ปัญหาสถานการณ์ต่าง ๆ ที่เกี่ยวข้องในงานพัฒนาชุมชน เพื่อหาแนวทาง ป้องกันและแก้ไขปัญหาที่เหมาะสมสอดคล้องกับสภาพแวดล้อมและสถานการณ์ที่เปลี่ยนแปลงไป

๑.๔ ศึกษา วิเคราะห์ จัดทำ และพัฒนาระบบข้อมูลสารสนเทศในการพัฒนาชุมชน และระบบสาร สนทชุมชน เพื่อกำหนดนโยบาย แผนงาน ตลอดจนกำหนดแนวทางหรือวางแผนการพัฒนาในทุกระดับ

๑.๕ เสนอนโยบายแนวทางการพัฒนาและส่งเสริมศักยภาพชุมชนและเศรษฐกิจชุมชน เพื่อสร้างความ สมดุลในการพัฒนาชุมชน และความมั่นคงของเศรษฐกิจชุมชนระดับฐานราก นำไปสู่ความเข้มแข็งของชุมชน อย่างยั่งยืน

๑.๖ กำหนดมาตรฐานและเกณฑ์ชี้วัดด้านพัฒนาชุมชน เพื่อให้มีเกณฑ์ชี้วัดด้านพัฒนาชุมชนที่ถูกต้อง เหมาะสม ได้มาตรฐาน

๑.๗ ส่งเสริมและดำเนินการด้านการจัดการความรู้และภูมิปัญญาท้องถิ่นของชุมชนเพื่อสร้างและ พัฒนาระบบการจัดการความรู้ของชุมชน

๑.๘ ส่งเสริม สนับสนุนกระบวนการเรียนรู้และการมีส่วนร่วมของประชาชนในรูปแบบต่างๆ เพื่อให้ ประชาชนในชุมชนสามารถจัดทำแผนชุมชน รวมทั้งวิเคราะห์ ตัดสินใจ และดำเนินการร่วมกัน เพื่อแก้ไข ปัญหาความต้องการของตนเอง และชุมชนได้ ตลอดจนเป็นที่ปรึกษาในการดำเนินงานพัฒนาชุมชน

## ขั้นตอนการจัดทำแผนชุมชน

ขั้นตอนที่ ๑ ประชุมชี้แจงการเตรียมความพร้อมของบุคคล

ทีมงานที่ส่งเสริมให้เกิดแผน  
ทีมงานขับเคลื่อนในชุมชน

ขั้นตอนที่ ๒ การเตรียมความพร้อมข้อมูลและพื้นที่

ข้อมูลทั่วไปของชุมชน  
ศักยภาพของพื้นที่

ขั้นตอนที่ ๓ จัดทำแผนชุมชน

การประชาคมหมู่บ้าน  
การวิเคราะห์ปัญหาความต้องการร่วมกัน  
กำหนดทางเลือกในการแก้ไขปัญหา

ขั้นตอนที่ ๔ เสนอแผน

การประชาคมหมู่บ้าน  
การวิเคราะห์ปัญหาความต้องการร่วมกัน  
กำหนดทางเลือกในการแก้ไขปัญหา

๑.๙ ส่งเสริม สนับสนุนในการรวมกลุ่มและจัดตั้งกลุ่มองค์กรชุมชน กลุ่มแม่บ้านและเครือข่ายชุมชน เพื่อส่งเสริมประชาชนให้มีความสนใจ ความเข้าใจ และความคิตรีเริ่มในการพัฒนาชุมชนในท้องถิ่น

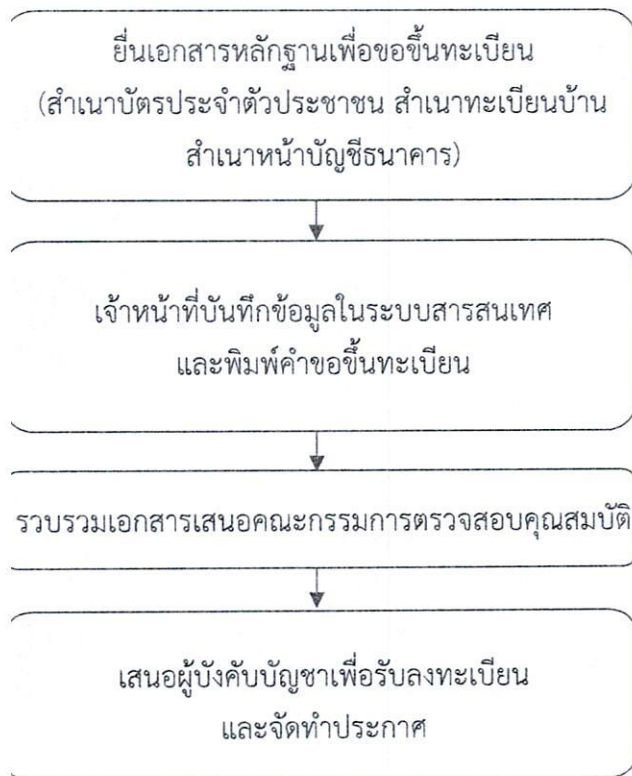
## ขั้นตอนการจัดตั้งกลุ่ม

- ๑) การสร้างความรู้ความเข้าใจและเผยแพร่แนวคิด
- ๒) รวบรวมผู้ที่สนใจและจัดประชาคม
- ๓) จัดตั้งกลุ่ม
- ๔) เปิดรับสมาชิก
- ๕) คัดเลือกคณะกรรมการบริหาร
- ๖) จัดทำร่างระเบียบข้อตกลง
- ๗) ระดมเงินทุนของกลุ่ม
- ๘) เปิดบัญชีธนาคาร
- ๙) ติดตาม สนับสนุน และประเมินผล
- ๑๐) รายงานผู้บริหาร

ทำงานพัฒนากับประชาชนในท้องถิ่นอย่างใกล้ชิด ให้คำแนะนำและฝึกอบรม  
วิธีการและหลักการพัฒนาชุมชน เพื่อเพิ่มผลผลิตและเพิ่มรายได้ต่อครอบครัวในด้  
ามในครัวเรือน

ลงทะเบียนผู้สูงอายุ ผู้พิการและผู้ติดเชื้อเอชไอวี เพื่อดูแลและจัดสวัสดิการที่พึงได้  
ะห์ ในการช่วยเหลือและสงเคราะห์ให้มีคุณภาพชีวิตที่ดีขึ้น

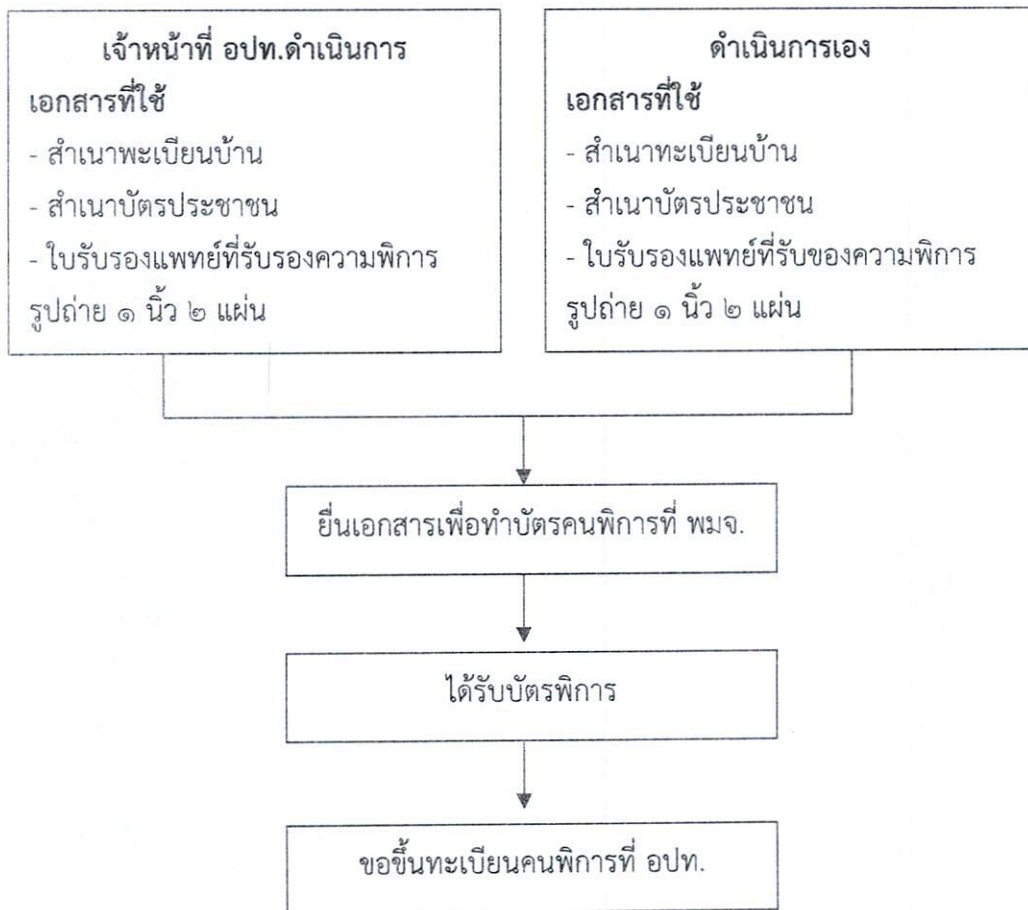
### ขั้นตอนการขึ้นทะเบียนเพื่อรับเบี้ยยังชีพ





### ขั้นตอนการทำบัตรพิการและต่ออายุบัตรพิการ

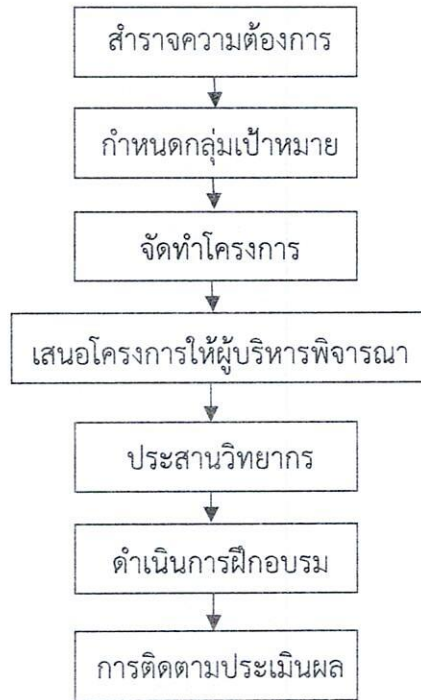
เจ้าหน้าที่องค์กรปกครองส่วนท้องถิ่นมีหน้าที่ช่วยประสานงานและอำนวยความสะดวกให้แก่ประชาชนเพื่อส่งเอกสารไปให้กับสำนักงานพัฒนาสังคมและความมั่นคงของมนุษย์จังหวัด (พมจ.) ในการดำเนินการทำบัตรพิการขั้นตอนดังนี้



๑.๑๒ ฝึกอบรม ส่งเสริมและสนับสนุนอาชีพที่เหมาะสมแก่ประชาชนในชุมชน เพื่อให้กลุ่มอาชีพสามารถเพิ่มผลผลิตและสร้างรายได้ให้กับชุมชน



## กระบวนการจัดฝึกอบรมกลุ่มอาชีพ



ทำโครงการและงบประมาณ รวมถึงดำเนินการ โฆษณาและประชาสัมพันธ์และประเมินผล  
 ว่าเป็นประโยชน์แก่ชุมชน เช่น กิจกรรมส่งเสริมครอบครัว กิจกรรมแข่งกีฬา กิจกรรมที่  
 เวชช กิจกรรมเพื่อให้ห่างไกลยาเสพติด เป็นต้น

## การเขียนโครงการ

นางาน

ิงการ

ารและเหตุผล

ระสงค์

าย

้นการ

ลาดำเนินการ

มาณ

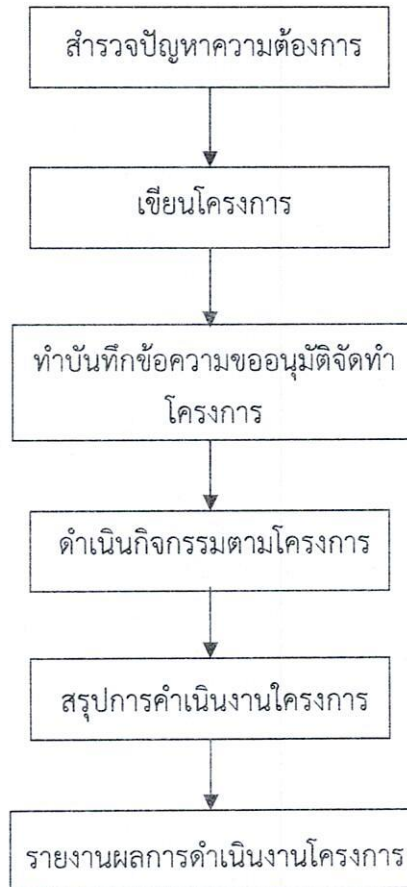
ชอบโครงการ

งานที่สนับสนุน

ระเมินผล

ยชนที่คาดว่าจะได้รับ

### ขั้นตอนการจัดทำโครงการ



๑.๑๔ สำรวจ และจัดเก็บข้อมูลในการพัฒนาชุมชนเพื่อให้ได้ข้อมูลที่ถูกต้อง ทันสมัยสามารถนำมาวางแผนในการพัฒนาพื้นที่ซึ่งรับผิดชอบได้อย่างเหมาะสม

๑.๑๕ แสวงหา พัฒนา ส่งเสริม ประสานและสนับสนุนผู้นำชุมชนหรือกรรมการชุมชน เพื่อให้รู้ถึงบทบาทหน้าที่และเกิดการพัฒนาศักยภาพให้สามารถพัฒนาชุมชนของตนได้อย่างมีประสิทธิภาพสูงสุด

๑.๑๖ ดูแลและบริหารตลาดกลางขององค์กรปกครองส่วนท้องถิ่น เพื่อให้ประชาชนมีตลาดจำหน่ายสินค้าที่เป็นธรรม

๑.๑๗ ส่งเสริมและสนับสนุนให้เกิดกองทุน หรือสมาคมในรูปแบบต่างๆ เช่น สมาคมฌาปนกิจสงเคราะห์ เพื่อเกิดสวัสดิการซึ่งเป็นประโยชน์ต่อประชาชนในชุมชน

๑.๑๘ ศึกษา และติดตามเทคโนโลยีองค์ความรู้ใหม่ๆ กฎหมาย และระเบียบต่างๆ ที่เกี่ยวข้องกับงานพัฒนาชุมชน เพื่อนำมาประยุกต์ใช้ในการปฏิบัติงานได้อย่างมีประสิทธิภาพสูงสุด

## ๒. ด้านการวางแผน

วางแผนการทำงานที่รับผิดชอบร่วมดำเนินการวางแผนการทำงานของหน่วยงานหรือโครงการเพื่อให้การดำเนินงานเป็นไปตามเป้าหมายและผลสัมฤทธิ์ที่กำหนด

## ๓. ด้านการประสานงาน

๓.๑ ประสานการทำงานร่วมกันทั้งภายในและภายนอกทีมงานหรือหน่วยงาน เพื่อให้เกิดความร่วมมือและผลสัมฤทธิ์ตามที่กำหนด

๓.๒ ชี้แจงและให้รายละเอียดเกี่ยวกับข้อมูล ข้อเท็จจริง แก่บุคคลหรือหน่วยงานที่เกี่ยวข้องเพื่อสร้างความเข้าใจหรือความร่วมมือในการดำเนินงานตามที่ได้รับมอบหมาย

## ๔. ด้านการบริการ

๔.๑ ให้คำปรึกษาแนะนำด้านพัฒนาชุมชนแก่หน่วยงานที่เกี่ยวข้องหรือบุคคลที่สนใจเพื่อให้มีความรู้ และสามารถนำไปประยุกต์ใช้ให้เกิดประโยชน์แก่ตนเองและส่วนรวม

๔.๒ เผยแพร่ ประชาสัมพันธ์ ข้อมูล ข่าวสารเกี่ยวกับการดำเนินงานพัฒนาชุมชนเพื่อให้บริการแก่ งานภาคีการพัฒนา ประชาชน ผู้นำชุมชน กลุ่ม องค์กรชุมชน เครือข่ายองค์กรและชุมชน





